

Les modes de déplacement des actifs avant –après confinement

Enquête en ligne du 29 juin au 20 juillet 2020



Préambule

Cette enquête a été réalisée environ 1 mois après la fin du confinement.

Son objectif : obtenir une photographie du choix des modes de déplacement avant/après sur la cible des actifs de la métropole nantaise.

L'enquête mise en ligne sur notre site entreprises.tan.fr était proposée à tous les employeurs de l'agglomération nantaise et a été envoyée par emailing aux référents des signataires d'un Pack Mobilité, afin qu'ils la relaie à leurs salariés.

Le calcul d'un échantillon représentatif n'a pas été ici exigé, d'où la qualification de « photographie ». Les résultats sont donc à interpréter en connaissance. Néanmoins le nombre de salariés répondants et la diversité de leurs secteurs d'activités permettent d'obtenir une analyse enrichissante sur cette période particulière.

Nous vous souhaitons une bonne lecture.



Contexte

• Communication et Passation



- Mise en ligne sur le site entreprises.tan.fr 29/06/2020
- Emailing aux référents des entreprises signataires d'un Pack Mobilité

• Objectif de l'enquête



- Analyser l'évolution des comportements et des choix de modes de déplacements des actifs avant et après le confinement.

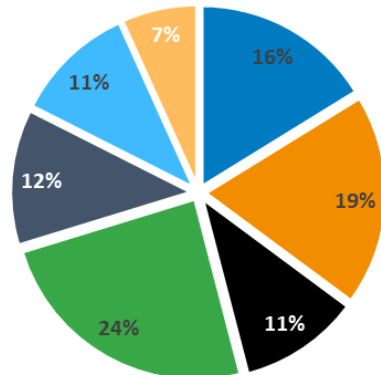
• Répondants



- 86 employeurs ont relayé l'enquête (majoritairement signataires d'un Pack Mobilité)
- 92% des entreprises participantes sont du secteur privé
- 906 salariés ont répondu
- 73% des répondants habitent Nantes Métropole (dont 38% Nantes)

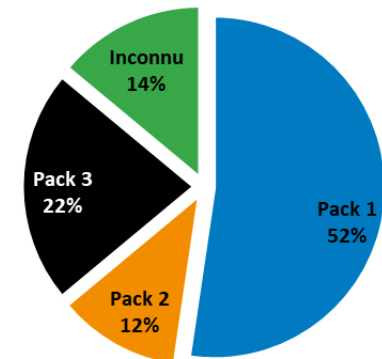
54%

des répondants sont issus d'une entreprise de plus de 100 salariés



86%

des entreprises sont signataires d'un pack mobilité



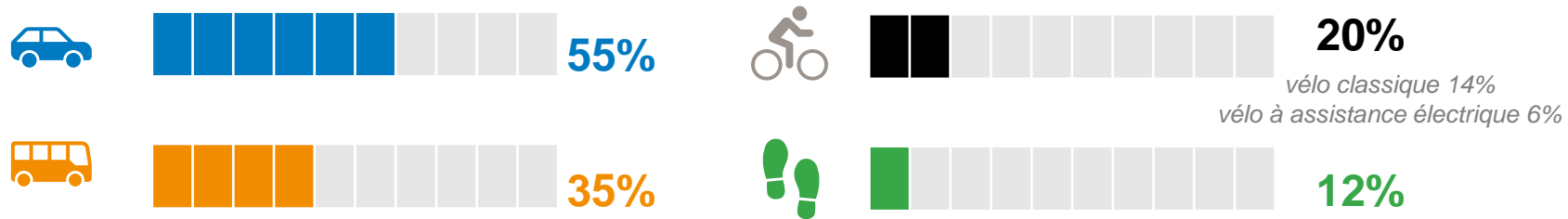
Les modes de déplacements avant le confinement



Avant le confinement

Mode de déplacement utilisé

Avant le confinement, une partie ou la totalité des déplacements domicile-travail était effectuée au moyen de :



Les autres modes :

- Le TER : 8%
- Le covoiturage : 7% (4% en tant que conducteur / 3% en tant que passager)
- Le deux-roues motorisé : 3%
- La voiture de société : 3%
- La trottinette : 1%
- Le car ALEOP : 1%

Pour rappel – chiffres de la mobilité en Loire-Atlantique (INSEE 2016) :

- Voiture : 64%
- TC : 20%
- Vélo : 8%
- Marche à pied : 6%

Rappel : les répondants sont majoritairement salariés dans des entreprises signataires d'un Pack Mobilité, ils sont donc plus sensibilisés aux mobilités durables. Ce qui peut expliquer les parts modales (TC; vélo et marche) relativement élevées

Avant le confinement

Mode de déplacement utilisé > selon la résidence des répondants

Les modes utilisés (pour une partie ou la totalité des déplacements domicile-travail) selon la résidence des répondants :

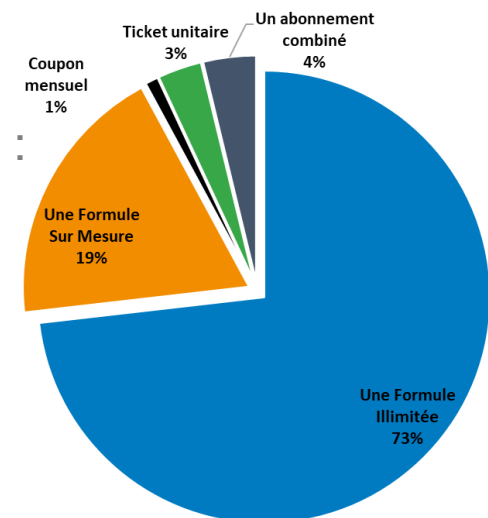
- Les habitants de Nantes : **48% TAN** / 36% voiture
- Les habitants de Nantes Métropole, hors Nantes : **54% voiture** / 30% TAN
- Les habitants de Loire-Atlantique : **84% voiture** / 19% TAN
- Les habitants hors de la Loire-Atlantique : **52% voiture** / 42% TER / 42% car ALEOP

73% des
répondants
résident à Nantes et
Nantes Métropole

Parmi les répondants utilisateurs du réseau TAN :



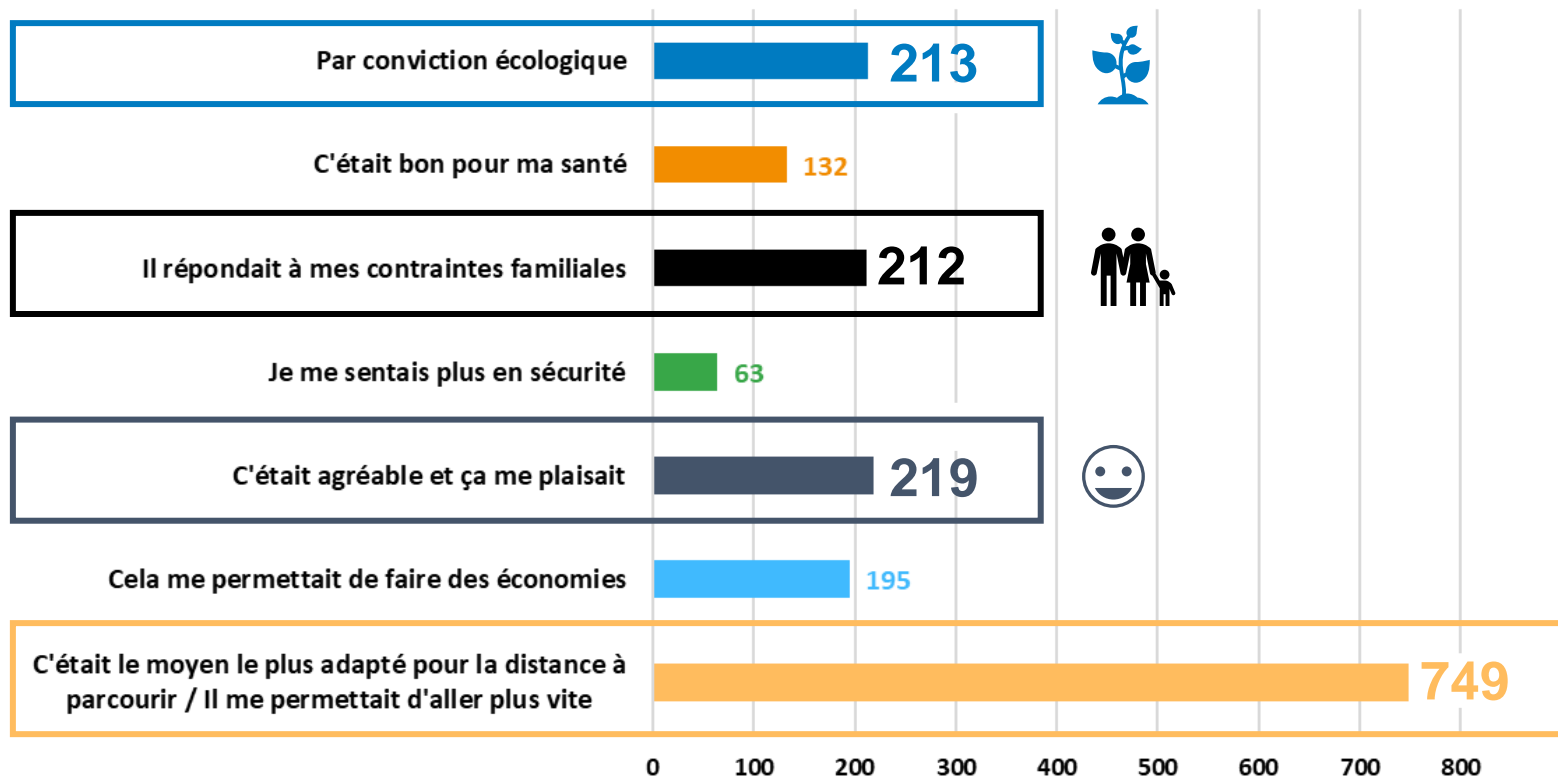
- **73%** ont un abonnement en Formule Illimitée
- 19% ont une Formule Sur Mesure



Avant le confinement

Mode de déplacement utilisé > raisons du choix de mode

Pourquoi utilisez-vous ce(s) mode(s) ?



83% : le moyen le plus adapté le temps de parcours / la distance à parcourir

25% : c'est agréable et ça me plaisait

24% : par conviction écologique ou contraintes familiales

Avant le confinement

Mode de déplacement utilisé > raisons du choix par mode

Focus par mode utilisé



87% le moyen le plus adapté pour le temps de parcours / la distance
32% répond à mes contraintes familiales



74% le moyen le plus adapté pour le temps de parcours / la distance
35% conviction écologique
33% faire des économies



80% le moyen le plus adapté pour le temps de parcours / la distance
62% c'est agréable et ça me plaît
55% par conviction écologique



67% le moyen le plus adapté pour le temps de parcours / la distance
40% conviction écologique
34% faire des économies
34% c'est agréable et ça me plaît



Pour tous les modes, la raison principale du choix est le **temps de parcours / la distance**



Pour les modes durables, la **conviction écologique** est la seconde raison du choix

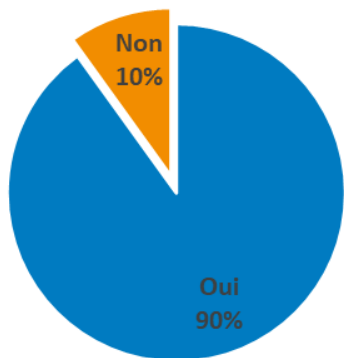
Les modes de déplacements après le confinement



Après le confinement

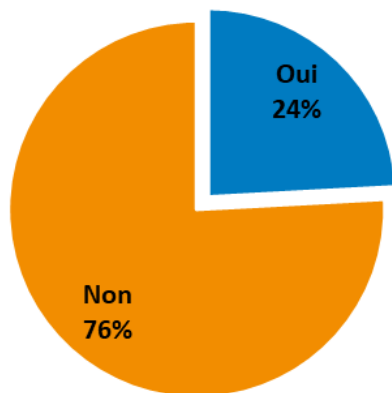
Retour sur le site de travail

Vous êtes-vous déplacé sur votre lieu de travail depuis le déconfinement ?



Au 20 juillet, **90%** des répondants étaient déjà retournés sur leur lieu de travail (au moins 1 fois)

Si oui, avez-vous changé de mode de déplacement ?



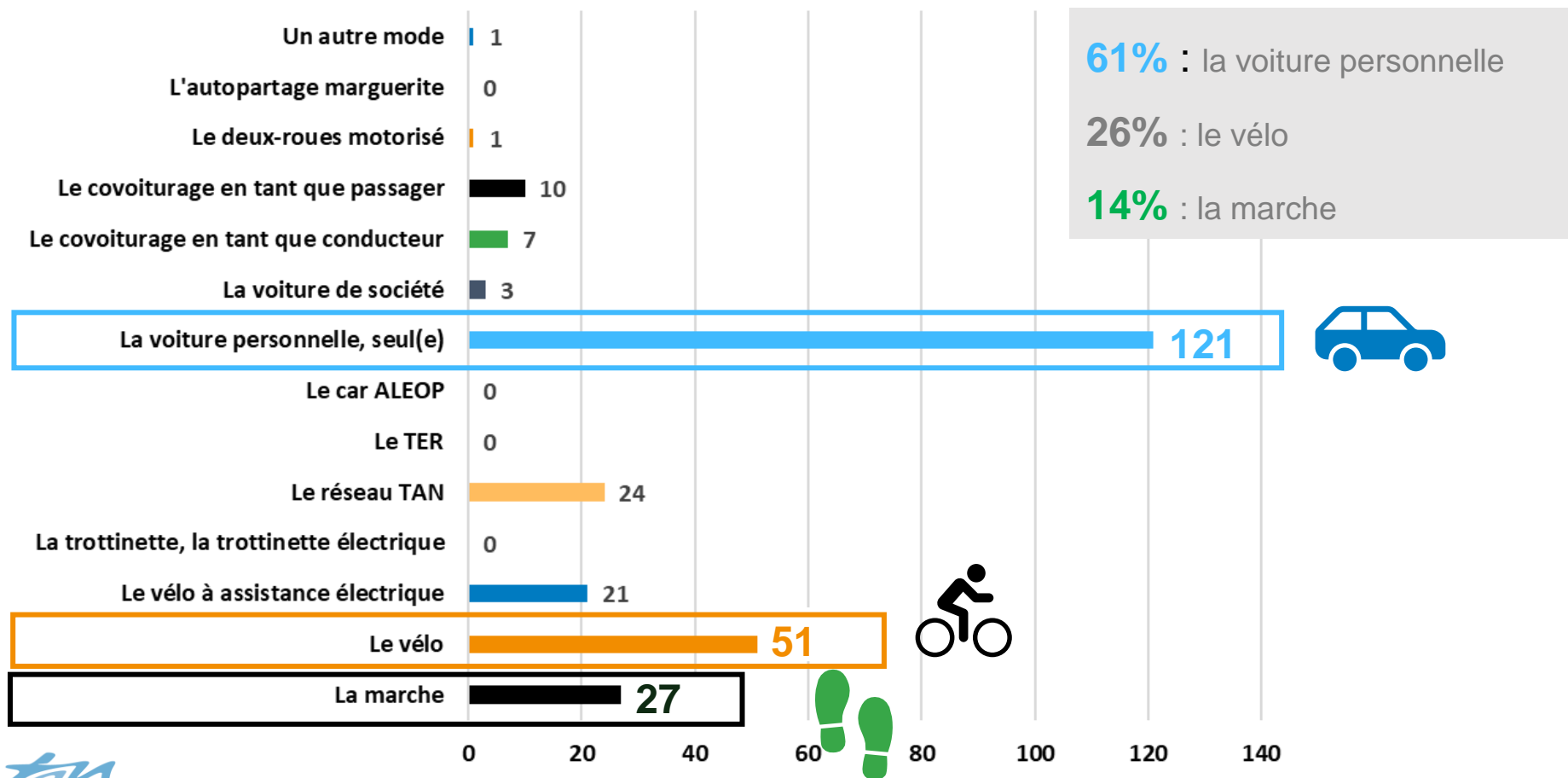
24% des sondés ayant repris le chemin du travail ont changé de mode de déplacement

➔ **50%** personnes ayant changé de mode sont des **nantais**

Après le confinement

Nouveau mode de déplacement utilisé

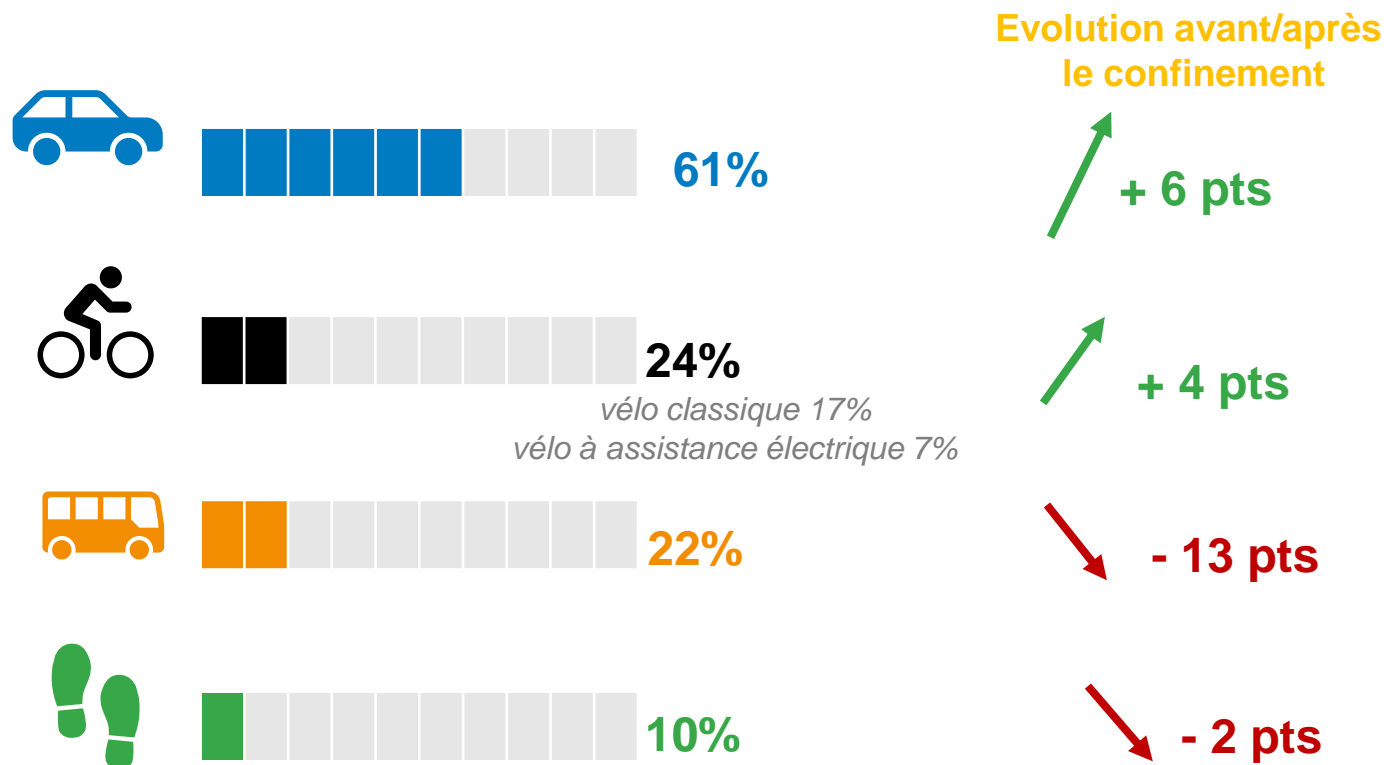
Parmi les salariés ayant changé de mode (24%), leurs déplacements domicile-travail sont effectués en partie ou en totalité au moyen de :



Après le confinement

Nouveau mode de déplacement utilisé > évolution avant/après

Mode(s) de déplacement utilisé(s) depuis le déconfinement



Le graphique prend en compte :

- Le nouveau mode si changement depuis le déconfinement
- Le mode d'avant le confinement si pas de changement

Après le confinement

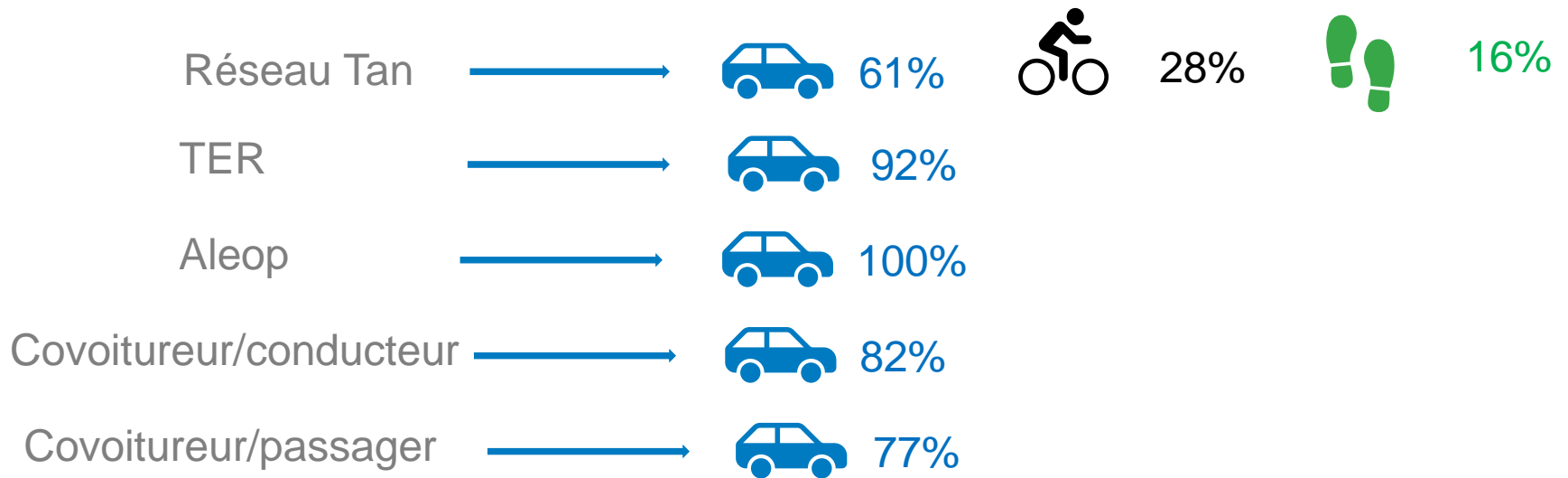
Nouveau mode de déplacement > parmi ceux qui ont changé

Comparaison des modes choisis avant /après confinement

Parmi les 24% de salariés ayant déclaré avoir changé de mode pour se rendre sur leur lieu de travail

Le mode avant

Le mode après



La voiture individuelle est la grande gagnante du déconfinement notamment auprès des usagers des transports en commun (trains, cars et réseau TAN)

Après le confinement

Focus sur les nouveaux choix des usagers du réseau TAN

58% des usagers du réseau TAN ont changé de mode au déconfinement
(184 répondants sur les 319).

Les abonnés Formule Illimitée

- **61%** voiture seule



- **35%** vélo (classique ou VAE) 



Les abonnés Formule Sur Mesure

- **57%** vélo (classique ou VAE) 

- **52%** voiture seule



Les abonnés combinés ou coupon mensuel > 100% voiture seule

(abonnements TAN, Métrocéane ou Tutti)

Les acheteurs de Ticket unitaire

> 100% voiture seule

Après le confinement

Nouveau mode de déplacement utilisé > Focus sur le lieu de résidence

Le nouveau mode utilisé selon le lieu de résidence

Les habitants de Nantes :	46% la voiture personnelle	} 78% des répondants
	37% le vélo	
Les habitants de Nantes Métropole :	62% la voiture personnelle	
(hors Nantes)	23% le vélo	
Les habitants de Loire-Atlantique :	86% la voiture personnelle	
Les habitants hors du département :	100% la voiture personnelle	



Quelque soit le lieu de résidence, les salariés ont fait majoritairement le choix de la voiture personnelle.

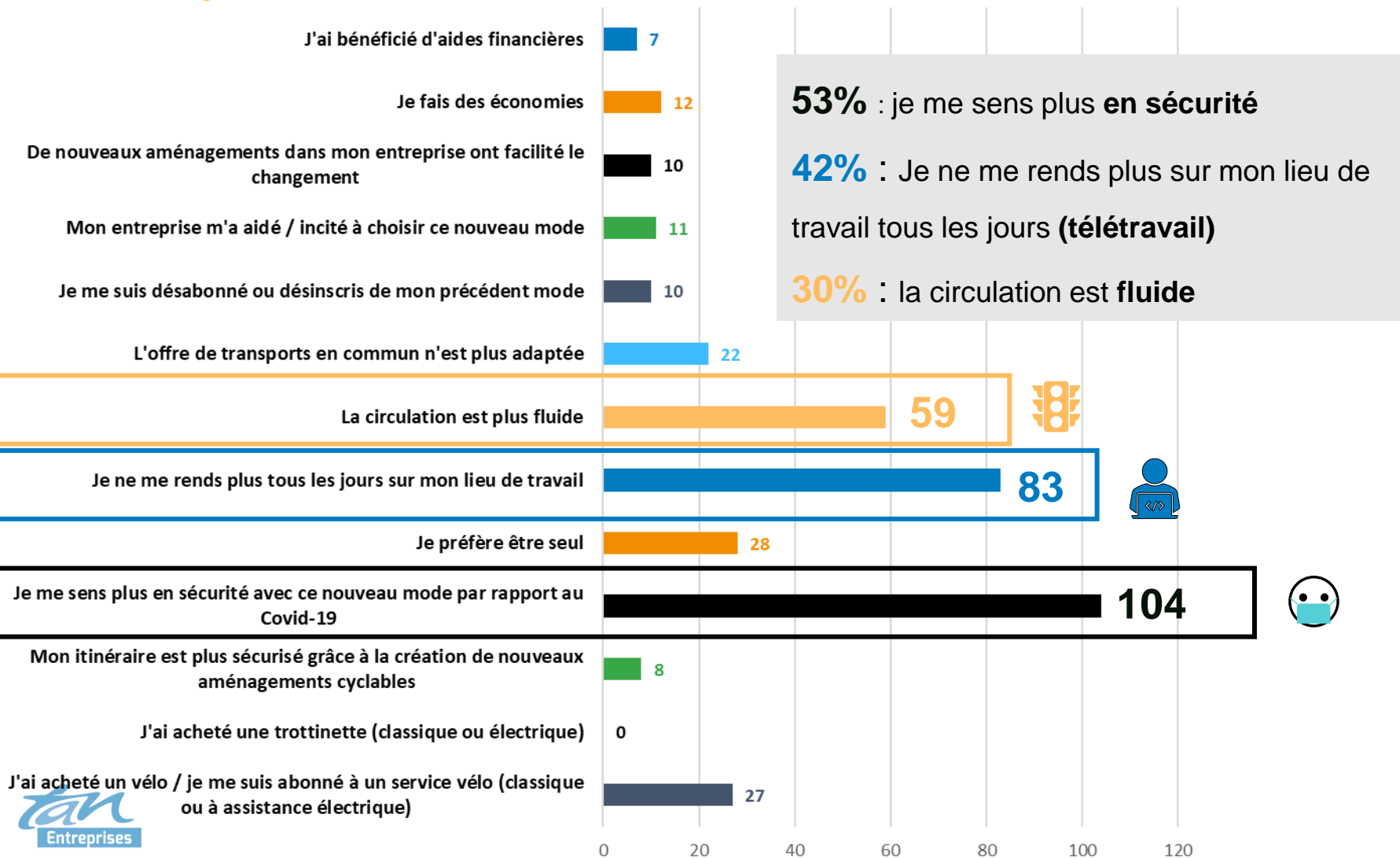
Pour les métropolitains le vélo est le second mode choisi, du fait des distances dom/travail moins importantes.



Après le confinement

Nouveau mode de déplacement utilisé > les raisons du nouveau choix

Pourquoi avez-vous utilisé cet autre mode ?



Après le confinement

Mode de déplacement utilisé > raisons du nouveau choix par mode

Focus par mode utilisé :



- 50% je me sens plus en **sécurité** avec ce nouveau mode par rapport au Covid 19
- 45% je ne me rends plus tous les jours sur mon lieu de travail
- 34% la circulation est plus fluide



- 60% je me sens plus en **sécurité** avec ce nouveau mode par rapport au Covid 19
- 43% je me suis acheté un vélo / je me suis abonné à un service vélo
- 35% je ne me rends plus tous les jours sur mon lieu de travail
(vélo classique et à assistance électrique)



- 74% je me sens plus en **sécurité** avec ce nouveau mode par rapport au covid 19
- 48% je ne me rends plus tous les jours sur mon lieu de travail
- 26% je préfère être seul



Pour tous les modes, le sentiment de sécurité par rapport au Covid est la raison principale



Le télétravail est la seconde raison la plus souvent citée



Rappel : 50% des salariés ayant changé sont nantais, d'où le report possible vers la marche et le vélo

Après le confinement

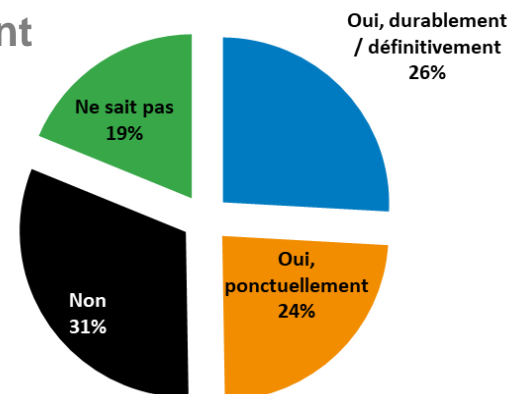
Pérennité du choix nouveau mode

Envisagez-vous de garder ce nouveau mode de façon pérenne ?

50% envisagent de le garder **plus ou moins durablement**

- 26% oui, durablement / définitivement
- 24% oui, ponctuellement

31 % n'envisagent pas de le garder



Focus par nouveau mode :



46% non
21% ne sait pas



57% oui, durablement/définitivement
29% oui, ponctuellement



62% oui, durablement/définitivement
33% oui, ponctuellement



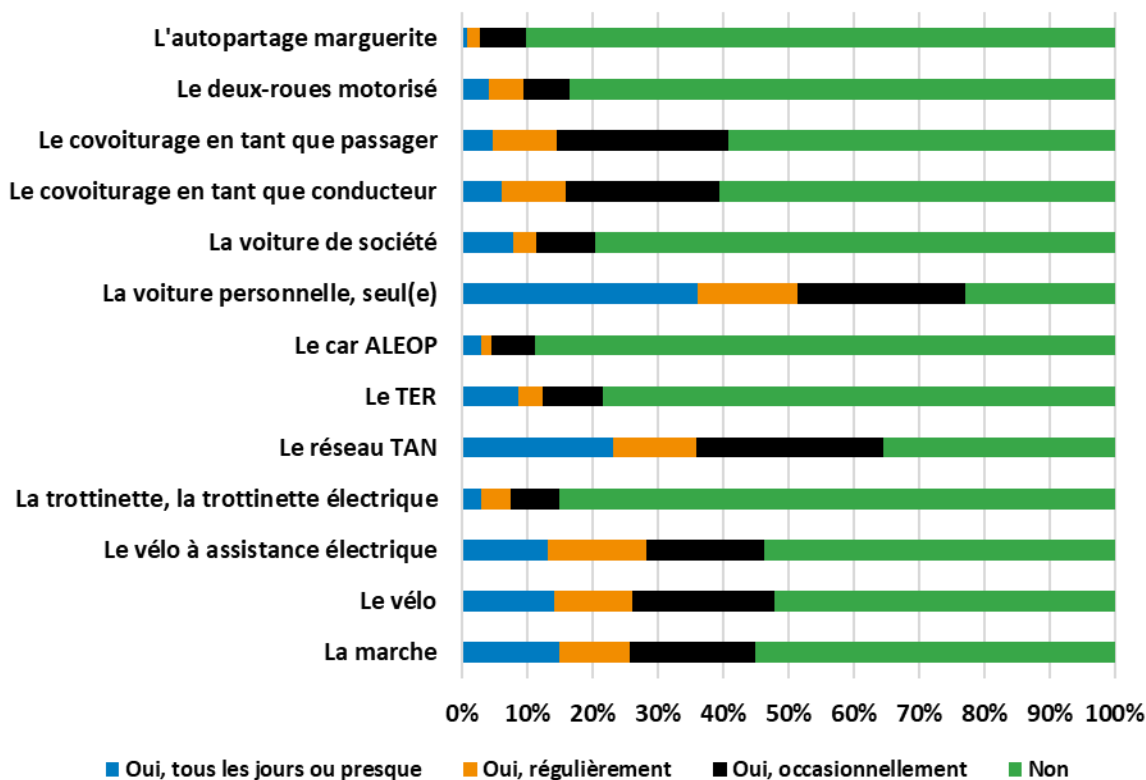
33% oui, durablement/définitivement
30% oui, ponctuellement

- Le choix de **l'autosolisme** reste **temporaire** pour **46%**
- Le choix du **vélo** et notamment celui du **VAE** est **définitif** (l'achat du VAE ou l'essai via la location sont engageants pour **62%**)
- La (re) découverte de la **marche** a convaincu **un tiers** des actifs répondants

Après le confinement

Potentiel de transfert modal

Pour chaque mode, pouvez-vous nous indiquer si vous seriez prêts à les utiliser pour vos futurs déplacements domicile-travail :



• Tous les jours ou presque / régulièrement :

77% : La **voiture** personnelle, seul(e)
(dont 36% tous les jours)



65% : Le **réseau TAN** (dont 23% tous les jours)

• Occasionnellement :

47% : Le **vélo** (classique ou à assistance électrique)



41% : Le **covoiturage** (en tant que conducteur ou passager)

• Jamais :

90% : Autopartage **marguerite**



85% : La **trottinette**, la trottinette électrique

89% : Le car **ALEOP**

Après le confinement

Potentiel de transfert modal des autosolistes vers un mode durable

Les autosolistes (voiture personnelle ou de société) avant le confinement et qui n'ont pas changé de mode, sont prêts à essayer :

- **Tous les jours ou presque / régulièrement**



88% : La **voiture** personnelle, seul(e) (dont 71% tous les jours)

21% : Le **vélo à assistance électrique** (dont 7% tous les jours)

- **Occasionnellement**



30% : Le **covoiturage** (en tant que conducteur et/ou passager)

27% : Le **réseau TAN**

21% : Le **vélo**

- **Jamais**

92% : L'**autopartage marguerite**



90% : Le **TER**

83% : Le **deux-roues** motorisé

73% : La **marche**

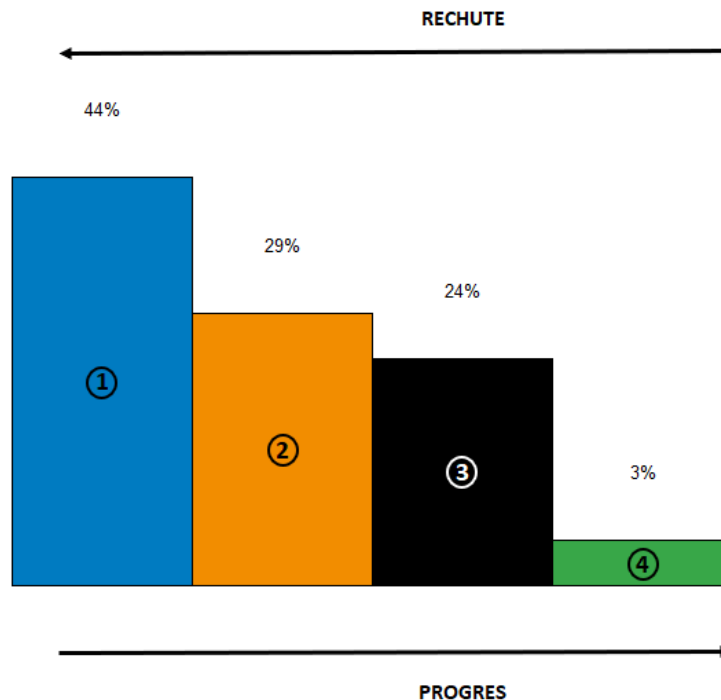
- La **voiture** reste le mode favori pour **88%**
- Mais **3 modes durables** ressortent comme des potentiels de transfert modal réguliers ou occasionnels :
 - Le **covoiturage** pour **30%** des conducteurs en **occasionnel**
 - Le **vélo à assistance électrique** pour **21% en trajets réguliers** (en remplacement de la voiture)
 - Le **réseau TAN** pour **plus d'un quart** d'entre eux **occasionnellement**

Potentiel de transfert modal

Focus sur les autosolistes répondants

Le diagramme du changement de comportement

- Il s'agit d'une théorie comportementale qui suppose que le chemin vers le changement passe par une série d'étapes de motivation (*Modèle de Prochaska et DiClemente*).
- L'objectif est de **faire progresser étape par étape** la personne vers la réussite en tenant compte du stade où elle se trouve au démarrage. A chaque étape correspond un/des mode(s) d'intervention adapté(s).

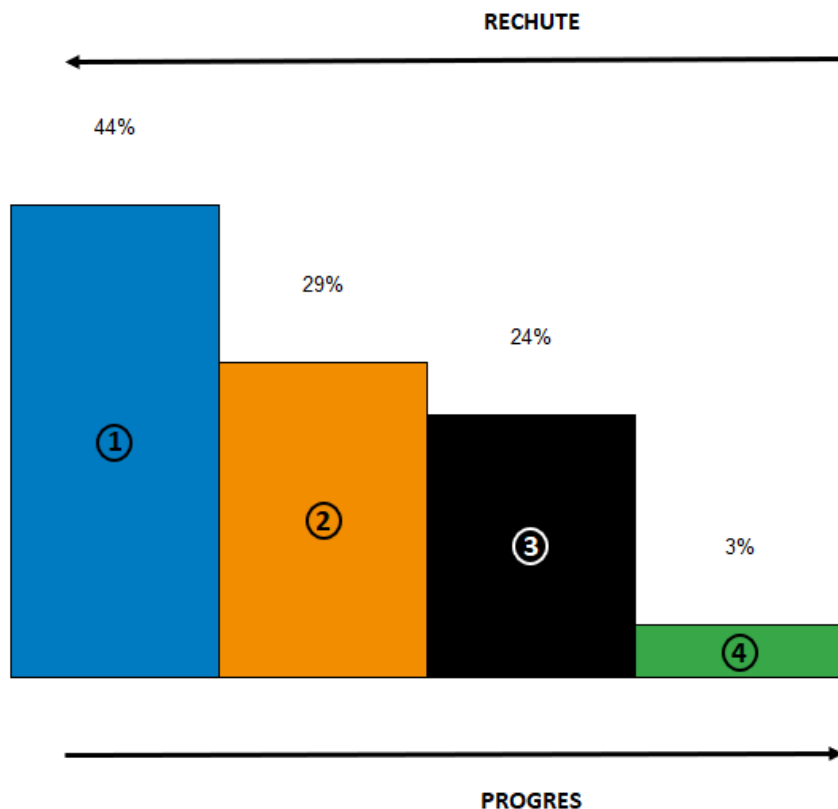


- 1) L'autosoliste endurci
- 2) L'autosoliste ouvert
- 3) L'autosoliste décidé
- 4) L'autosoliste polyvalent

Potentiel de transfert modal

Focus sur les autosolistes répondants

Le diagramme du changement de comportement



Mode durable : marche, vélo, VAE, réseau TAN, TER, car ALEOP, covoiturage (conducteur ou passager)

56% (2&3) des autosolistes répondants sont prêts à tester au moins ponctuellement un mode durable

- 1) **L'autosoliste endurci 44%** : il vient en voiture seul et ne veut pas essayer un mode durable sur une partie ou la totalité de son trajet
- 2) **L'autosoliste ouvert 29%** : il vient en voiture seul mais est prêt à essayer un mode durable occasionnellement
- 3) **L'autosoliste décidé 24%** : il vient en voiture seul mais est prêt à utiliser un mode durable tous les jours / régulièrement
- 4) **L'autosoliste polyvalent 3%** : il venait en voiture avant le confinement, a changé de mode après et souhaite le conserver durablement

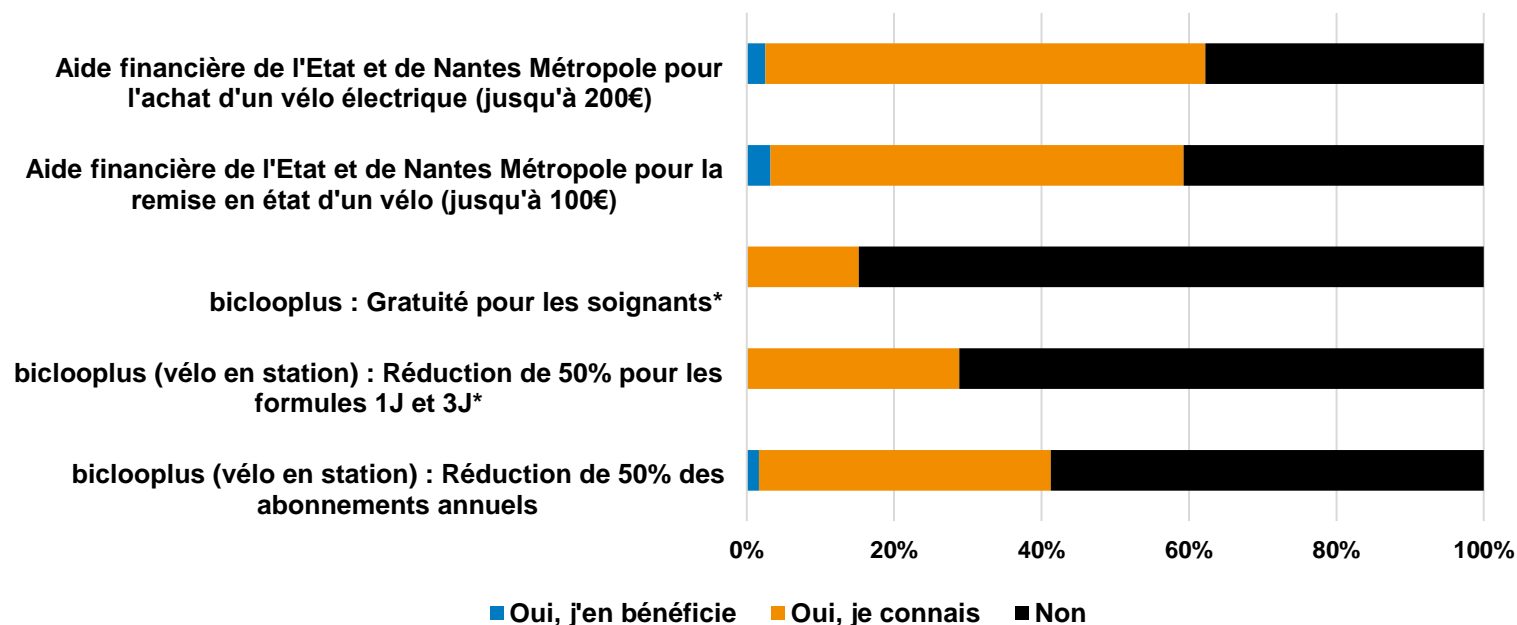
Les offres spécifiques vélo



Les offres spécifiques vélo

Connaissance des offres

Avez-vous eu connaissance des offres spécifiques vélo proposées sur le territoire :



- 63% : connaissent l'aide financière pour l'achat d'un **vélo électrique** (dont 3% en bénéficie)
- 59% : connaissent l'aide financière pour la **remise en état d'un vélo** (dont 3% en bénéficie)
- 42% : connaissent les **-50% sur les abonnements** biclooplus



- 15% : connaissent la **gratuité** des services biclooplus pour les **soignants**
- 29% : connaissent les **-50% des formules 1J et 3J** de biclooplus

Les offres spécifiques vélo

Mode utilisé avant de bénéficier des offres vélo post confinement

Mode utilisé sur une partie ou la totalité de leur déplacement avant le confinement :

Parmi les bénéficiaires de **la réduction 50%** sur les abonnements annuels biclooPlus

78% utilisaient le **réseau TAN** pour leurs déplacements

56% utilisaient le vélo classique

11% utilisaient la voiture personnelle, seul(e)

Parmi les bénéficiaires de l'aide financière pour **la remise en état d'un vélo**

86% utilisaient le **réseau TAN** pour leurs déplacements

29% utilisaient le vélo classique

14% utilisaient la voiture personnelle, seul(e)

Parmi les bénéficiaires de l'aide financière pour **l'achat d'un VAE**

78% utilisaient le **réseau TAN** pour leurs déplacements

44% utilisaient le vélo classique

44% utilisaient la voiture personnelle, seul(e)

44% des bénéficiaires de l'aide à l'achat d'un vélo à assistance électrique se déplaçaient déjà en vélo classique avant le confinement.

La vie d'après

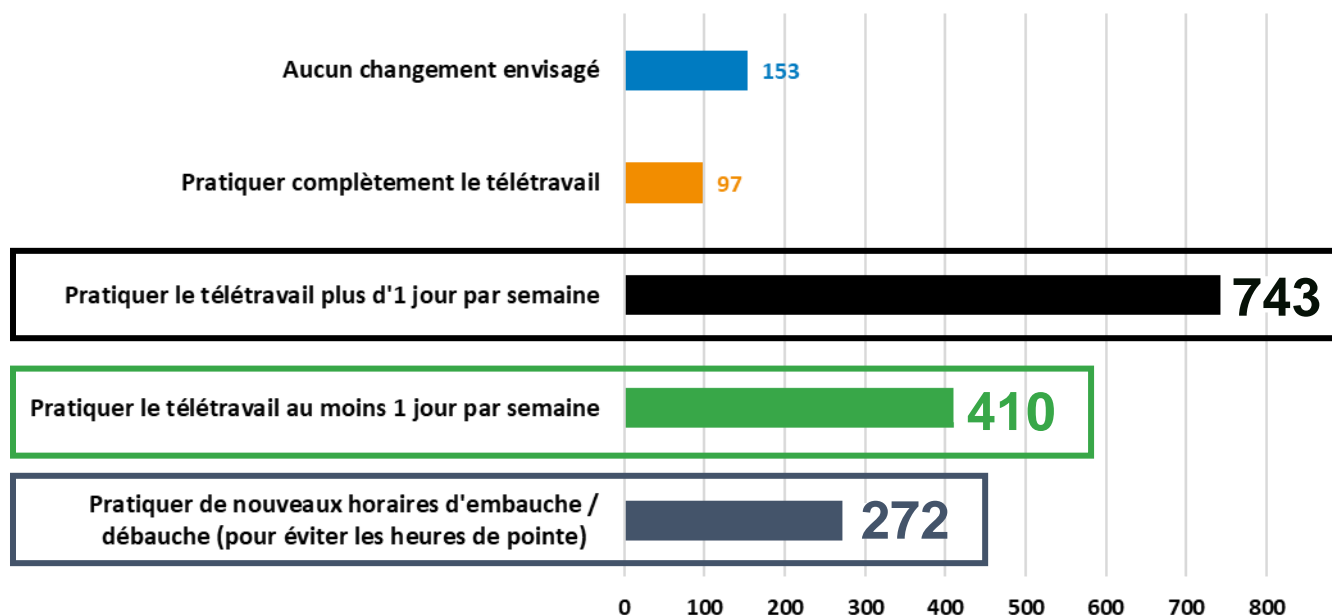
Future organisation du travail



La vie d'après

Future organisation du travail

Si votre employeur vous le permet ou le demande, comment envisagez-vous de modifier votre organisation de travail ?



82% : Pratiquer le télétravail plus d'un jour par semaine

45% : Au moins 1 jour de télétravail

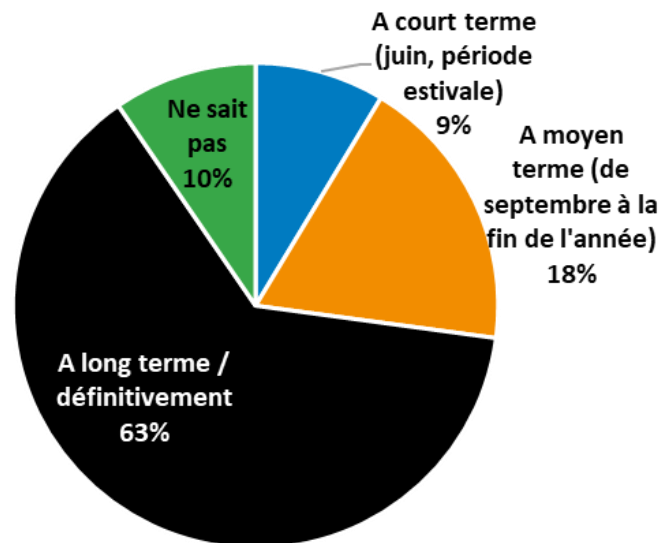
30% : Pratiquer de nouveaux horaires d'embauche / débauche

La vie d'après

Future organisation du travail



Pour quelle durée envisagez-vous ces changements ?



63% : envisage de conserver les changements à **long terme / définitivement**

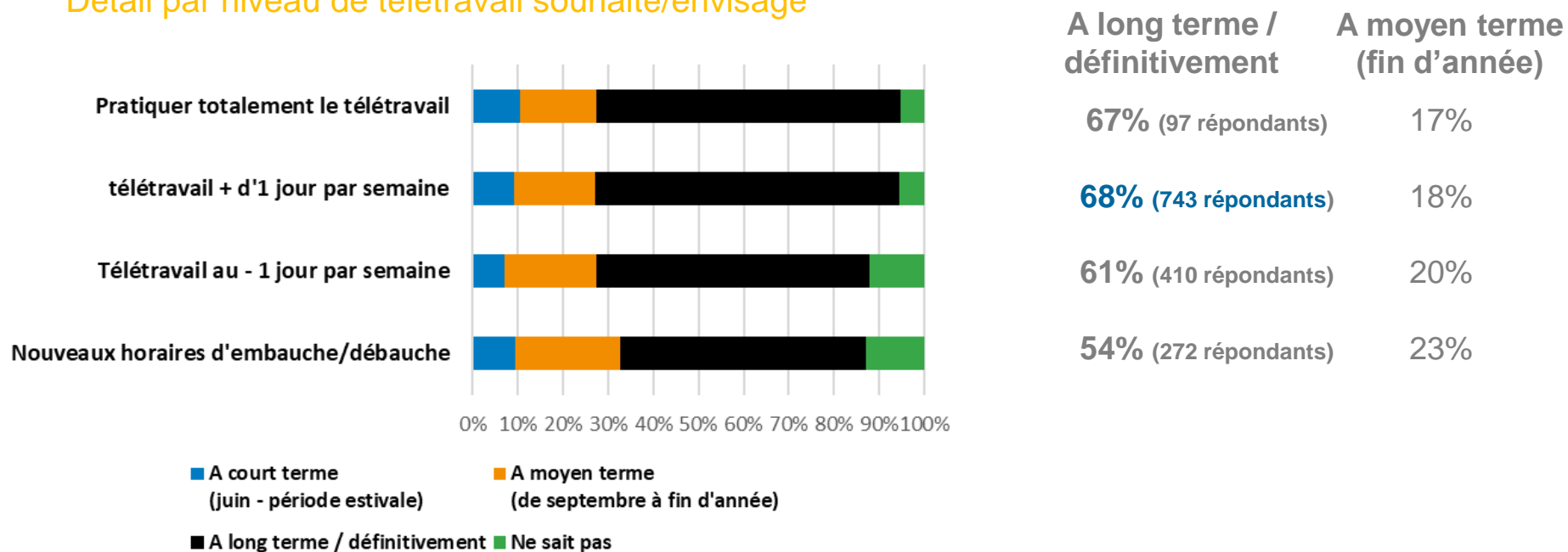
18% : jusqu'à la fin de l'année

La vie d'après

Future organisation du travail



Détail par niveau de télétravail souhaité/envisagé



➤ Parmi les salariées souhaitant **pratiquer le télétravail + de 1 jour par semaine** (majorité des répondants avec 743), 68% d'entre eux souhaitent que ce soit définitivement / long terme .

> Parmi les 97 répondants qui souhaitent pratiquer totalement et définitivement le télétravail :

- 55% habitent sur la métropole nantaise (dont 30% sur Nantes)
- 38% habitent en Loire-Atlantique (hors Nantes Métropole)

Synthèse

Quelques Points clés

Impact confinement sur le choix du mode de déplacement

- La voiture est devenue le reine des modes (+ 6 pts) pour des raisons de sécurité/télétravail /fluidité circulation
- 50% des répondants ayant changé de mode envisage de le garder durablement
 - Parmi ceux qui ont choisi la voiture 46% la conçoive comme un mode temporaire > retour au réseau Tan
- Parmi ceux qui déclarent avoir changé définitivement de mode ce sont essentiellement les clients **Tan et Ter en faveur du vélo**
 - Les aides vélos sont connues à 63% et utilisée à 3% (au 20 juillet)

Transfert modal,

- 56% des autosolistes se déclarent être prêts à essayer un autre mode
 - 30% le covoiturage en occasionnel
 - 25% le réseau Tan
 - 20% le vélo

Demain l'organisation du travail

- 82% souhaite pratiquer plus de 1 jour si cela était possible
- 68% souhaite pratiquer le télétravail définitivement plus d'un jour par semaine

Les entreprises participantes

Entreprise : ▼
SOCIETE GENERALE
MICROCHIP
Chambre de Métiers et de l'Artisanat
CARSAT
CREDIT MUTUEL LACO
SGSS
BOLLORE LOGISTICS
IN EXTENSO OUEST ATLANTIQUE
ARPEGE
GEOFIT
GRETA Loire Atlantique
NANTES METROPOLE AMENAGEMENT
ARCADIS
EDF
SERES / LA POSTE
INDDIGO
VIF
GAN ASSURANCES
EUROVAT
DRAC PAYS DE LA LOIRE
LOIRE OCEAN
ATLANTIC'EAU
MISMO
Cerema
Rectorat de Nantes
SARP OUEST
CEA
BOUYGUES BATIMENT GRAND OUEST
ARCELORMITTAL

L'Ouvre Boîtes 44
PROFESSION SPORT ET LOISIRS LOIRE A
ADEME
ITEA
NOUVELLE VAGUE
EXPLORE
In Extenso Innovation Croissance
Institut pour la Santé de l'Ouest
L'étincelle RH
J2C
PRIMALYS
Agence foncière de Loire-Atlantique
APMSL
O2A ASSURANCES
IMA PROTECT
SODIFRANCE
Caractères d'Amériques
aTii Managers
Association DEMEN'AGE
Les Ecossoles
HOTEL AMIRAL
POUGET Consultants
MSTREAM
Augural
Zenika
LIGUE DE L'ENSEIGNEMENT
DIRM NAMO
aubay
THIERRY IMMOBILIER

TALEND
SII
Ecole de Design Nantes Atlantique
Direction Départementale des Territoires et de
TIBCO
LE VOYAGE A NANTES
Léo Lagrange Ouest
SNCF
DGFIP
ALTRAN
NANTES METROPOLE
CAF de Loire Atlantique
CBP
BBGO
ICO
Ville de Saint-Herblain
SEMITAN
ASTEK
Cabinet comptable sur SAINT HERBLAIN
CCLS
Chantiers partout en France
Docaposte
Formatrice entrepreneure
FRANFINANCE
GE Renewable Energy
Ministère de la culture
PENELOPE
pluri employeurs (4)